

SOLIDARITE
LOGEMENT



SOLIDARITEIT
HUISVESTING

Rapport historique d'activités

2009-2023

ASBL Solidarité Logement

Lutter ensemble contre le sans-abrisme et le mal-logement

INTRODUCTION

Le mot du Président	1
Nos missions	3
Le futur de Solidarité Logement	4
La création de l'ASBL	5

NOS PROJETS

La ligne du temps	6
Les présentations par projet	13

L'ASBL Solidarité Logement

La synthèse de nos actions	36
La vie de l'association	37
Notre équipe	38
Nos partenaires	39
Nous soutenir	40
Liste des abréviations	41



Nous sommes très fiers à Solidarité Logement de pouvoir vous présenter ce rapport historique d'activités qui couvre les actions de l'association **depuis sa création en 2009 jusqu'à ce jour**. Comme vous pourrez le constater à la lecture attentive de ce document détaillé, notre mode d'intervention a fort évolué au cours de ces quasi quinze années d'activités.

Dans un premier temps, nous avons à cœur de **venir en aide directement à des personnes démunies** que nous identifions dans notre entourage direct.



Didier Giblet
Président de l'ASBL Solidarité Logement

Ensuite, nos ressources et nos membres bénévoles augmentant, nous avons choisi **d'aider nombre d'associations de tous types** directement impliquées dans la problématique de l'aide au logement. Enfin, nous avons décidé de **remédier plus directement et plus systématiquement encore à la pénurie** de logements (construction, rénovation, co-propriété, ASBL jointes, ...). Cette dernière phase s'est accompagnée d'un partenariat poussé avec différentes structures telles que des services agréés de l'Aide à la Jeunesse, des Agences Immobilières Sociales, des CPAS et d'autres ASBL.

Il est inutile de rappeler que la période que nous traversons aujourd'hui est particulièrement compliquée. En effet, **la succession des crises ces trois dernières années** (sanitaire, énergétique, puis économique) impacte non seulement directement nos gros projets de rénovation et construction en cours, mais surtout elle impacte directement et de plus en plus sévèrement la situation précaire de nos bénéficiaires.

C'est pourquoi **le colloque " Jeunes vulnérables : les oubliés du logement ! "** que nous organisons ce 14 décembre en partenariat avec le Service de Prévention de l'Aide à la Jeunesse de Bruxelles, l'ASBL Capuche, le CEMO, ABAKA, SOS Jeunes-Quartier-libre et le Centre d'Action Laïque prend toute son importance.

Il est en effet plus que jamais urgent que les intervenants de tous secteurs confondus (politique, publique, associatif, immobilier, social) s'asseyent autour de la table afin d'identifier des solutions immédiates et pragmatiques pour remédier à la situation actuelle qui est plus que préoccupante.

Pas de doute que si ces solutions devaient aider tous les secteurs à être plus efficaces ENSEMBLE, elles permettraient aussi à notre association de changer son fusil d'épaule où et quand cela serait nécessaire SANS changer notre public-cible :

- **Les jeunes en transition** : particulièrement ceux âgés de 16 à 25 ans qui vivent des transitions difficiles vers l'autonomie, souvent en rupture de lien familial, fragilisés et sans ressources.
- **Les femmes isolées**, avec ou sans enfants, pour lesquelles cette précarité et cette vulnérabilité sont encore accrues lorsqu'elles ont subi des violences physiques et/ou psychologiques.

Début 2024, nous organiserons une **réunion stratégique au niveau de l'association** pour investiguer d'autres pistes alternatives encore (emphytéose, coopératives, droits de superficie, ...), et ce afin de continuer à être efficaces dans notre rôle de pourvoyeur de logements, malgré l'environnement difficile. Les actes du colloque seront d'une aide très précieuse pour identifier ces pistes alternatives.

Enfin, je ne peux finir ce petit mot d'introduction sans adresser **quelques remerciements** :

A tous Seigneurs tout honneur :

- à notre fondateur, André Philippart sans lequel tout ceci ne serait pas ;
- à mes prédécesseurs : Francis de Laveleye, Chantal Cottin et Marc Bellis qui ont tous contribué à leur manière à institutionnaliser et faire (re-)connaître notre association.

A tous les membres bénévoles de l'association, de son organe d'administration et de son conseil de gestion : c'est leur engagement sans failles qui nous permet de mener à bien nos nombreuses réalisations.

A la Région Bruxelles Capitale et à la Secrétaire d'Etat au Logement, Madame Nawal Ben Hamou, qui nous apportent leur aide dans nos frais de fonctionnement depuis plusieurs années.

Au Fonds des Œuvres de la Reine Mathilde qui nous aide sur l'ensemble du volet social de notre activité pour les années 2023 à 2025, et plus particulièrement sur le financement du colloque mentionné ci-dessus et sur le rapport que nous introduisons ici.

Enfin, last but not least, à Manon Van den Branden : d'abord stagiaire au sein de notre ASBL, l'aide du Fonds des Œuvres de la Reine Mathilde, remercié ci-dessus, nous a permis de lui offrir un emploi. Le rapport que vous avez sous les yeux est la concrétisation du travail de longue haleine fourni par Manon, qui a dû faire parfois un boulot d'archiviste, voire d'archéologue.

Bonne lecture donc,

Didier Giblet
Solidarité Logement
Décembre 2023





Le logement comme outil d'insertion sociale

Depuis sa création en 2009, Solidarité Logement poursuit la même mission : prévenir la rupture du lien social en créant des logements.

Parce que nous sommes convaincus qu'un logement décent est la première condition de l'insertion sociale, nous achetons et/ou rénovons des immeubles d'habitation, que nous mettons à disposition des personnes précarisées ou en voie de précarisation, rencontrant des difficultés multiples et que menacent le sans-abrisme et le mal-logement.

Ainsi, notre objectif est de favoriser l'insertion sociale par le logement et l'apprentissage de l'autonomie afin que la personne ne soit pas ou plus confrontée à une situation de sans-abrisme ou de mal-logement.

Les piliers de Solidarité Logement : des bénévoles professionnels actifs

Actuellement, Solidarité Logement compte une centaine de membres et est active essentiellement en **Région de Bruxelles-Capitale** et en **Région Wallonne**.

Une trentaine de bénévoles très actifs identifient les projets qui répondent à l'objectif social de notre ASBL avec le concours des associations de terrain (AMO - Services d'Action en Milieu Ouvert, CPAS, centres de refuge pour femmes...). Les projets sont ensuite présentés au Conseil de Gestion, qui les analyse et les soumet, en cas d'avis positif, à l'Organe d'Administration pour approbation.

Les bénévoles et d'autres membres " ressources ", ensemble, cumulent de nombreuses compétences sociales, architecturales, techniques, juridiques et financières qui nous permettent de mener à bien nos projets, mais aussi de conseiller et soutenir d'autres acteurs sociaux dans leurs activités.

Rassembler des fonds

Notre travail consiste aussi à **rassembler des fonds (dons, crédits, subsides...)**. C'est essentiellement grâce à des dons de provenances diverses que nous construisons ou rénovons des immeubles. Ces actions sont rendues possibles grâce aux différents partenariats que nous entretenons (Banque Crédal, Fonds du Logement Wallon...). Nous travaillons aussi avec des Agences Immobilières Sociales (AIS) via des contrats de location ou des mandats de gestion. Ces dernières louent ensuite les logements à des jeunes ou à des femmes isolées, pressentis par les associations d'accompagnement.

Nous gérons les dons en toute transparence. Nous sommes à cet effet membres de l'Association pour une éthique dans la récolte de fonds (AERF).

Le projet Centre Hospitalier Jean Titeca

Outre la préparation du projet Raphaël 14, l'ASBL Solidarité Logement, ayant constaté avec ses partenaires que de plus en plus de jeunes présentent des problèmes de **santé mentale**, parfois importants, a décidé de se concentrer en particulier sur **la problématique du logement des jeunes présentant des problèmes de nature psychiatriques** mais néanmoins aptes à vivre en autonomie dans un logement individuel, à condition de pouvoir bénéficier d'un accompagnement médical et psycho-social spécialisé. **Dans ce contexte un projet a été convenu en avril 2022, avec le Centre Hospitalier Jean Titeca (CHJT) et le SPAD-PZT Caligo.**

« La recherche d'une solution de logement est donc un des objectifs de l'hospitalisation. Et nous connaissons la situation bruxelloise qui rend inaccessible une part importante du parc locatif à notre patientèle. Chaque année une vingtaine de jeunes restent à l'hôpital pour le seul motif d'une absence de solution quant à un logement adéquat » CHJT

Ce projet vise la mise à disposition de **7 logements individuels de transition** (convention de séjour de 6 mois renouvelable trois fois) à l'attention de **jeunes entre 16 et 25 ans**, hospitalisés au CHJT et pour lesquels l'accès à un logement individuel est nécessaire à la mise en place du projet de sortie. Le projet se base sur une tripartite entre Solidarité Logement, une AIS et le Centre Hospitalier Jean Titeca.

Le CHJT, acteur majeur du secteur de la santé mentale bruxellois, sélectionnera les services utiles à l'accompagnement du jeune en logement (équipes ambulatoires, psycho-sociales, relais vers un psychiatre traitant...). Le SPAD Caligo fait partie de ces équipes avec lesquelles le CHJT travaille.

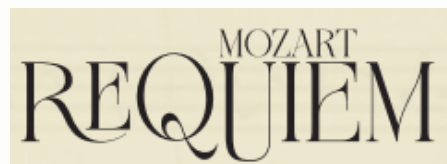
Ce projet avec le CHJT et toute la problématique qui le sous-tend, est pour SLSH un projet «pilote» important pour les trois prochaines années.

L'événement "Mozart Requiem"

Le **jeudi 25 avril 2024** sera organisé le concert "Mozart Requiem" au profit de Solidarité Logement.

Ce concert sera donné par **"Le Choeur de l'Université Libre de Bruxelles"** et l'orchestre de chambre **"Le Quartz Ensemble"** sous la direction de Monsieur Thierry Vallier. Il se déroulera au Studio 4 à Flagey.

Nous espérons vous y voir nombreux et nombreuses !



La création de l'ASBL

En 2009, l'ASBL Solidarité Logement a été créée. Son premier Président fut **André Philippart**. En le rencontrant, il a directement évoqué la date du 30 mars 2009. Ce jour-là, en rentrant du restaurant, il avait fait la connaissance d'un couple et de leur fille. Ceux-ci étaient à la rue depuis plusieurs mois. Monsieur André Philippart n'avait pas connu une enfance et une adolescence aisées. Grâce à ses rencontres, il avait eu l'occasion de se construire un futur brillant. Il souhaitait donc « donner » à son tour. Sa préoccupation pour les générations futures lui tenant à cœur, il créa alors l'ASBL avec plusieurs de ses ami.e.s.



Fin 2011, il eut écho de la situation de **Dominique**. Cette mère célibataire avait alors 32 ans et 6 enfants. Elle et ses enfants étaient logés temporairement à L'Espoir (Cuesmes). La famille cherchait à se loger. Monsieur Philippart rencontra cette jeune femme et fit son possible pour que sa situation s'améliore. Grâce à l'obtention d'un prêt et à l'aide de Solidarité Logement pour les travaux de rénovation d'une maison ouvrière à Mons (intervention de 44 000€), Dominique et ses enfants ont pu retrouver un logement. Suite à cette rencontre, Dominique et André Philippart entreprirent la rédaction d'un livre retraçant le parcours de Dominique depuis son enfance. Ce livre, intitulé « **Des mésanges et des hommes** », fut publié en 2016. L'entièreté des droits d'auteur est reversée à Dominique.



En 2023, nous avons donc souhaité rencontrer une des premières personnes qui avait bénéficié de l'aide de Solidarité Logement. Depuis les derniers échanges avec André, Dominique avait eu un 7e enfant. Sa situation professionnelle n'avait pas pu s'améliorer, notamment car un de ses enfants souffre de problèmes de santé assez sévères. Malgré les difficultés financières et personnelles, Dominique gère seule sa famille.

Avec les années, la maison a vieilli. Un bénévole de Solidarité Logement s'est donc rendu sur place pour pouvoir faire un état des lieux de la maison et donner quelques pistes à Dominique pour les travaux de rénovation. Solidarité Logement participera aux travaux de rénovation de la maison. Monsieur Philippart, ainsi que toute l'équipe de Solidarité Logement, restent présents pour Dominique en cas de besoin.

Nous remercions chaleureusement André Philippart et Dominique pour leur accueil.

LIGNE DU TEMPS

Rendez-vous à la page 5

C'est avec son coeur, sa générosité, son altruisme et ses valeurs qu'André Philippart entreprit la création de l'ASBL Solidarité Logement en 2009.

CRÉATION DE
L'ASBL SOLIDARITÉ
LOGEMENT
2009

MAISON D'ACCUEIL L'ESPOIR

Mons

2010/12/13/15 - 58 000€

Rendez-vous à la page 13

Aides pour la réalisation de différents aménagements au sein de la maison d'accueil.

Hébergement de femmes victimes de violences, avec ou sans enfants. Financement complet du mobilier et de l'électroménager pour les 4 chambres, la cuisine, la salle à manger et la salle de jeux.

MAISON DE TRANSIT
COENRAETS
Saint-Gilles -
2010 - 11 000€

S.O.S. ENFANTS

Mons

2011 - 6 000€

Participation à la rénovation de la salle d'accueil des enfants

Accueil de 35 personnes (adultes et enfants) dans les anciens bureaux d'un membre de Solidarité Logement : hébergement et aide alimentaire pendant 6 mois.

LOGEMENT
D'URGENCE
Ixelles
2011/12 - 1 800€

NOTRE LOGIS

Binche

2013 - 7 000€

Soutien à la prise d'autonomie d'une jeune fille quittant l'établissement Notre Logis : aménagement, ameublement et prise en charge partielle du loyer.

LIGNE DU TEMPS

Participation à l'aménagement de deux studios destinés à la prise d'autonomie de jeunes quittant les services de l'Aide à la Jeunesse.

EMERGENCE
Seraing
2013 - 17 600€

**MAISON DE
TRANSIT POUR
FEMMES VICTIMES
DE VIOLENCES**
Forest - 2013 - 25 000€

Financement du mobilier et de l'électroménager.

Initiation et financement partiel d'un projet de logements de transit pour femmes victimes de trafic d'êtres humains.

PAYOKE
Anvers
2013 - 20 000€

LA CITÉ JOYEUSE
Molenbeek-St-Jean
2013/14/18 - 74 000€

Rendez-vous à la page 15

Financement d'aménagements sur le site de Molenbeek et au centre de vacances de Willerzie.

Financement de l'aménagement de 4 studios, de l'équipement sanitaire et de la cuisine-salle à manger. Ces logements, gérés par le CPAS de Saint-Gilles, sont destinés à l'accueil de femmes isolées avec enfants.

**MAISON D'ACCUEIL
MONT-BLANC**
Saint-Gilles
2014 - 23 000€

CEMO
Ixelles
2014 - 7 000€

Rendez-vous à la page 17

Participation à l'aménagement de deux studios destinés à accueillir des jeunes en situation de vulnérabilité.

LIGNE DU TEMPS

Participation au financement de la rénovation de 3 logements grâce aux Amis de Solidarité Logement. Ce sont toujours les mêmes locataires depuis l'installation.

GARCIA LORCA
St-Gilles
2014 - 35 000€

CLAIR MATIN SRG
Uccle
2014 - 7 000€

Financement de l'aménagement de chambres pour trois jeunes dans un projet d'autonomisation.

L'AMA est la Fédération des maisons d'accueil et des services d'aide aux sans-abri. Solidarité Logement a participé au financement d'une étude sur le post-hébergement menée par l'AMA.

AMA
Bruxelles
2015 - 5 000€

ASBL CAPUCHE
Bruxelles
2016 - 5 000€

Rendez-vous à la page 19

Membre fondateur de l'ASBL Capuche, participation à la création du fonds de garanties locatives et partenaires au sein du projet Maison Capuche - Démocratie.

Rendez-vous à la page 20

Participation au projet permettant l'acquisition par l'ASBL UP SOLO du bâtiment. Celui-ci permet d'accueillir 4 femmes avec ou sans enfants.

MAISON DES FEMMES
Etterbeek
2017 - 30 000€

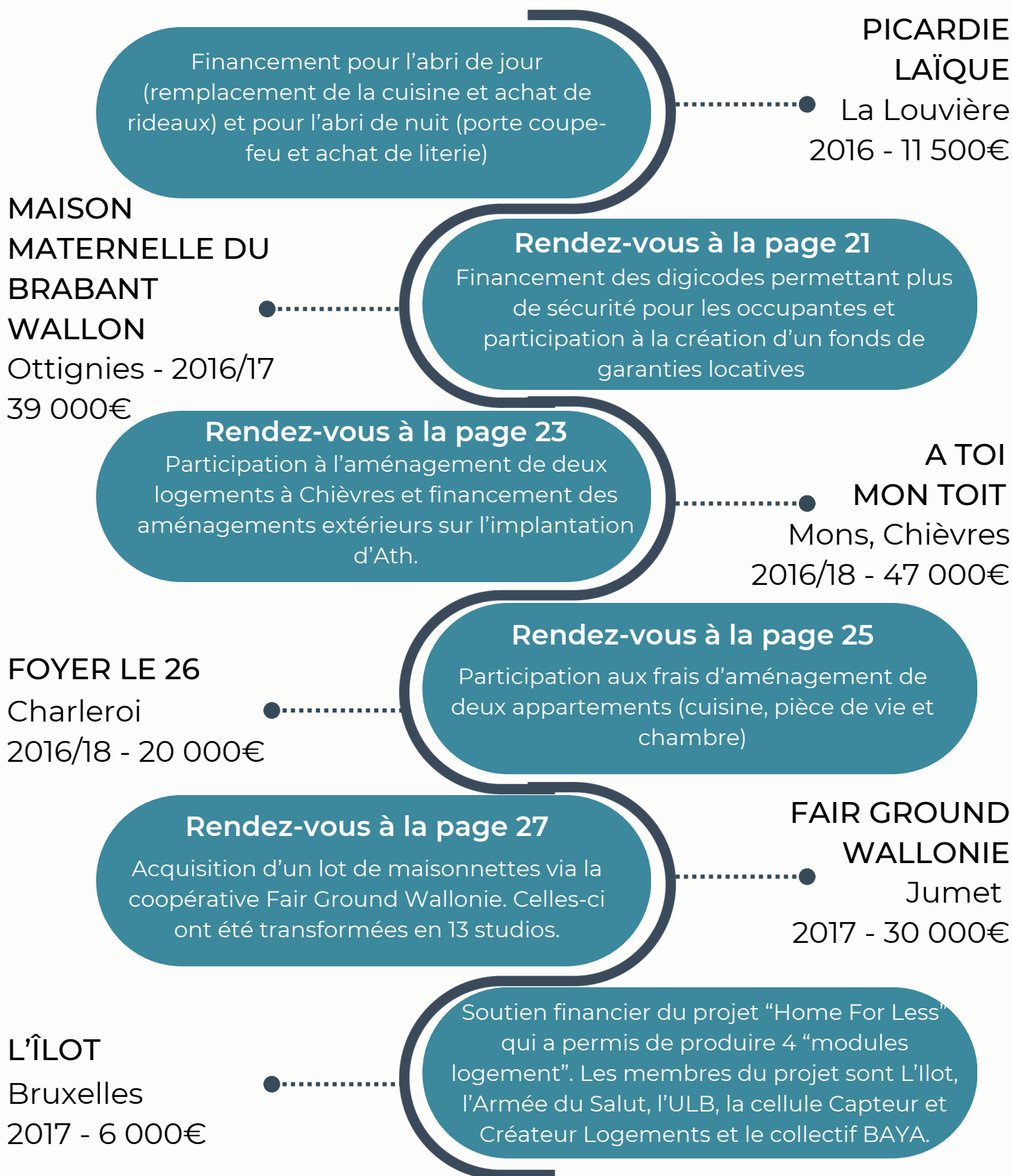
MAISON DES FEMMES
St-Gilles
2017 - 55 000€

Rendez-vous à la page 20

Participation au projet permettant l'acquisition par l'ASBL UP SOLO du bâtiment. Celui-ci permet d'accueillir 4 femmes avec ou sans enfants.



LIGNE DU TEMPS



LIGNE DU TEMPS

Rendez-vous à la page 27

Acquisition et rénovation d'une maison familiale accueillant une femme et ses enfants.

MAISON FAMILIALE

La Louvière
2017 - 35 000€

MAISON MATERNELLE
FERNAND PHILIPPE

Fleurus
2018 - 20 000€

Participation au financement de la construction d'un nouveau bâtiment destiné à accueillir entre autres des activités à visée thérapeutique pour des femmes isolées en difficultés, avec ou sans enfants.

Rendez-vous à la page 28

Participation aux rénovations du bâtiment via le financement des châssis. Le SRG accueille 15 enfants de 3 à 12 ans.

LE BISEAU SRG

Binche
2018 - 30 000€

CVFE LIÈGE

Liège
2018 - 6 000€

Financement des travaux de sécurisation et de rénovation de l'immeuble destiné à l'accueil et à l'accompagnement de femmes victimes de violences conjugales et de leurs enfants.

Participation financière au projet de l' AIS "Un toit pour tous" visant à produire des contenus de sensibilisation (vidéos et expositions) diffusés dans des établissements scolaires.

UN TOIT POUR TOUS

Uccle et Jambes
2018 - 5000€

LES TOURNIÈRES

Liège
2018 - 5 000€

Solidarité Logement a permis la création d'un fonds de garanties locatives pour des jeunes en difficultés ayant entre 17 et 25 ans et suivis par l'ASBL Les Tournières (APL).



LIGNE DU TEMPS

Rendez-vous à la page 29

Participation à la recherche d'un immeuble destiné à accueillir le projet et financement de travaux d'aménagement.

SISTER'S
HOUSE
Bruxelles

2020 - 50 000€

GREEN
HOUSE
Bruxelles

2020 - 50 000€

Rendez-vous à la page 30

Participation à la recherche d'un immeuble destiné à accueillir le projet et financement de travaux d'aménagement.

Rendez-vous à la page 31

Acquisition d'un bâtiment destiné à accueillir 4 jeunes âgés de 16 à 22 ans accompagnés dans leur prise d'autonomie.

"MAISON CAPUCHE"
DÉMOCRATIE
Bruxelles

2020 - 17 000€

GIRASOLE
Bruxelles

2022 - 13 500€

Solidarité Logement s'est mobilisé pour recueillir des dons afin de soutenir le projet Girasole. Celui-ci vise à mettre à disposition un immeuble destiné à accueillir des femmes et familles d'origine ukrainienne.

Rendez-vous à la page 33

Acquisition en copropriété et rénovation d'un immeuble destiné à accueillir des jeunes en situation de vulnérabilité et/ou une famille monoparentale.

PROJET
VISOLO

Montegnée
2023 - 209 000€

ACCROCH'TOÎT
Dison

En cours - 138 000€

Rendez-vous à la page 34

Acquisition et rénovation d'un immeuble destiné à accueillir des jeunes en situation de vulnérabilité et 2 familles. Au total, ce sont 7 logements qui seront créés.

LIGNE DU TEMPS

En partenariat avec le Service de Prévention de l'Aide à la Jeunesse de Bruxelles, l'ASBL Capuche, le CEMO, ABAKA, SOS Jeunes-Quartier Libre et le Centre d'Action Laïque, l'ASBL Solidarité Logement organise son premier colloque le 14 décembre 2023 intitulé : " Jeunes vulnérables : les oubliés du logement! ".

"JEUNES
VULNÉRABLES :
LES OUBLIÉS DU
LOGEMENT!"

Ixelles

14 décembre 2023

Deux projets en cours de préparation

PROJET CHJT - SANTÉ MENTALE

Ce projet est mené avec le Centre Hospitalier Jean Titeca. Il s'agit de la mise à disposition de 7 logements pour des jeunes âgés de 16 à 25 ans ayant été hospitalisés au CHJT. Voir également page 4.

PROJET RAPHAËL 14

Ce projet vise à la construction de 5 logements pour jeunes et une famille monoparentale à Anderlecht. Solidarité Logement travaille sur ce projet en collaboration avec l'ASBL Capuche et Fair Ground Brussels. Les occupants seront accompagnés par différents services agréés de l'Aide à la Jeunesse. Le permis d'urbanisme a été délivré et les discussions sont actuellement en cours avec les entrepreneurs ainsi que les pourvoyeurs de subsides. L'investissement total de ce projet dépasse le million d'euros. Vous trouverez toutes les informations liées à ce projet ainsi que les plans réalisés sur notre site internet : [Raphaël 14 – Anderlecht – Solidarité Logement \(solidarite-logement.be\)](https://solidarite-logement.be).

L'ESPOIR

2010-2012-2013-2015 - MONS

Créée en 1982, L'Espoir, ancienne maison maternelle, est aujourd'hui une maison d'accueil pour femmes en situation de précarité avec ou sans enfants. La maison d'accueil permet d'héberger 45 personnes au total (14 femmes et 31 enfants). Elle possède un agrément de spécialisation dans l'accueil de personnes victimes de violences conjugales et intrafamiliales.

Solidarité Logement est intervenue financièrement à quatre reprises pour permettre des aménagements au sein de la maison d'accueil.

Nous avons rencontré Monsieur Damas, le directeur de l'Espoir depuis 2018.

Pourriez-vous me présenter la maison d'accueil l'Espoir ? Quelles sont ses missions et quel public accueille-t-elle ?

Nous essayons de diversifier au mieux nos approches pédagogiques pour répondre aux besoins des dames qui sont accueillies et les besoins, au fur et à mesure des années, sont en train d'exploser dans tous les sens. Au niveau de chaque personne individuelle, il peut y avoir plusieurs problématiques. Cela demande une expertise pour gérer les situations et les réorienter au mieux. D'une manière générale, on se retrouve avec un public qui est assez large avec des problématiques, soit de sans-abrisme de longue durée, soit des problèmes de santé mentale, des assuétudes, des personnes qui sont juste là temporairement suite à une mauvaise situation mais qui doivent rebondir assez vite et sont déjà très autonomes, des femmes avec différentes compositions familiales (des femmes seules ou des familles avec cinq ou six enfants). On se retrouve avec vraiment des publics d'origines différentes, des problématiques différentes.



Ces différents publics cohabitent le temps du séjour et sont ensuite orientés vers une mise en logement.

La finalité est la remise en logement avec, en fonction des problématiques, un maximum d'autonomie lors de cette mise en logement et une prise en compte des étapes psychiques et psychologiques des personnes.

On ne doit pas les remettre en logement dans une situation de crise ou d'instabilité émotionnelle grave ou d'insécurité.

Comment a évolué l'Espoir depuis ces dernières années ? Quels sont ses futurs projets ?

Un cabanon a été installé devant le bâtiment d'hébergement, il permet un lieu plus calme en dehors de la collectivité. Un deuxième espace est en train d'être réfléchi afin d'offrir un espace familial. Lié à notre projet de suivi des violences intrafamiliales, il y a l'idée de proposer des activités visant à se retrouver en famille à certains moments.

Les services et activités proposés au sein de l'Espoir

- Atelier Prévention Violences Conjugales
- Atelier Logement : droits et devoirs du locataire et du propriétaire, comment habiter son logement, comment gérer un budget, comment réaliser de petits travaux au sein de son chez-soi
- Soirées culturelles et activités manuelles
- Crèche
- Café-mamans : espace de discussion avec les mamans hébergées

En 2022, une soixantaine d'adultes ont été accueillies à l'Espoir. Le séjour au sein de la maison d'accueil est de neuf mois prolongeable trois fois trois mois avec dérogation.

Les structures de familles accueillies par l'Espoir sont souvent les plus adaptées aux parcs immobiliers des logements sociaux. Néanmoins, les familles nombreuses ou les femmes isolées auront plus de difficultés à trouver un logement car ces compositions ne correspondent pas aux possibilités des logements sociaux. Les séjours de ces deux types de publics sont alors souvent de plus de neuf mois.

Lorsqu'un logement est attribué, l'équipe éducative et sociale prépare avec la femme hébergée le départ dans ce nouveau logement : se projeter, prévoir son budget, commander les meubles... Cette préparation vise à rendre le plus possible la personne actrice de son emménagement. Bientôt, un suivi de quelques semaines sera proposé en partenariat avec des APL (Association de Promotion du Logement). L'Espoir travaille également avec la Prime Entraide, une association qui peut participer aux frais liés à l'aménagement du nouveau logement.

LA CITÉ JOYEUSE

2013-2014-2018

MOLENBEEK-SAINT-JEAN

La Cité Joyeuse est un organisme créé en 1914, elle dispose de différentes entités et propose différentes prises en charge.



La Cité Joyeuse comprend :

- Un Centre d'Hébergement : 107 enfants, garçons et filles de 2 à 21 ans
- Un Centre de Jour pour enfants scolarisés : 80 enfants (garçons et filles) de 3 à 12 ans
- Un Service d'Accompagnement en Mission Socio-éducative visant à travailler les liens familiaux et travailler l'autonomie du jeune
- Un Service Résidentiel Général accueillant 30 enfants (garçons et filles) de 3 à 18 ans éloignés de leur milieu familial

La Cité Joyeuse est composée également d'une crèche, de l'école Nicolas Smelten (enseignement spécial) et du Centre Arnaud Fraiteur.

L'ASBL Solidarité Logement est intervenue dans le financement de différents projets au sein de la Cité Joyeuse.

Centre de vacances de Willerzie

L'ASBL Solidarité Logement est intervenue dans le financement des **travaux de rénovation et d'aménagement** du centre de vacances de Willerzie. Ces travaux ont permis de doubler sa capacité d'accueil. Avant l'intervention de Solidarité Logement, le centre ne pouvait accueillir que 12 enfants. A présent, il peut en accueillir 24 et ceux-ci sont répartis en trois sections d'âge différent. Au cours d'une année, 140 enfants séjournent au centre de Willerzie.

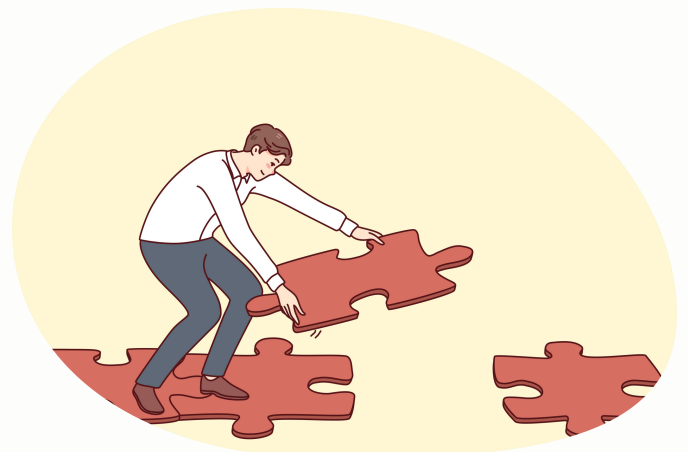
Ce centre permet à des jeunes hébergés à la Cité Joyeuse de sortir de l'institution pour quelques jours ou quelques semaines à l'occasion des congés scolaires. Environ 70% des enfants accueillis à la Cité Joyeuse ne rentrent plus dans leur famille. Ils restent toute l'année dans le milieu institutionnel. Dès lors, un des bénéfices apportés par le centre de Willerzie est de faire découvrir un autre cadre de vie que celui de l'institution.

Les colonies de vacances permettent de resserrer les liens entre les jeunes mais aussi entre l'équipe et les jeunes. Elles constituent aussi un moment de partage et d'apprentissage de la vie quotidienne (activités de loisirs, préparation des repas...). Différentes activités pédagogiques sont organisées lors de ces séjours. Le centre est également un lieu de formation pour le personnel. Ces séjours permettent aux jeunes approchant de la majorité d'**expérimenter une situation d'autonomie** tout en bénéficiant de soutien de la part des encadrant.e.s.

Soutiens à la prise d'autonomie

Lorsque les jeunes approchent la majorité, un service d'accompagnement à la prise d'autonomie peut proposer aux jeunes d'expérimenter la vie autonome dans des logements supervisés. Par la suite, les jeunes majeurs quitteront la Cité Joyeuse. **Afin de permettre aux jeunes de prendre plus sereinement le chemin de l'autonomie, des soutiens d'aide à la prise d'autonomie sont nécessaires.** Ils permettent de couvrir différents frais :

-  Garantie locative
-  Installation et aménagement du logement
-  Transition vers le CPAS à 18 ans (aide financière, premier loyer...)
-  Accès aux soins de santé non remboursés
-  Habillement, linge de toilette et de maison
-  Accès au sport, à l'art ou à la culture
-  Aides à la mobilité (abonnement de transports en commun)
-  Frais d'inscription et frais liés au matériel scolaire si le jeune est encore scolarisé
-  Accès à Internet
-  Aide ponctuelle en fonction des difficultés rencontrées



LE CEMO - PROJET LÉON

2014 - IXELLES

Le CEMO est à la fois le service jeunesse du CPAS de Saint-Gilles et un service agréé dans le secteur de l'Aide à la Jeunesse comme service d'action en milieu ouvert (AMO). Rencontre avec Olivier Gatti, directeur du CEMO, et Sébastien Godart, chargé du projet KAP (Kot Autonome Provisoire).



Crédits photographie : Catherine Antoine

Le Projet Léon est un projet de logement de transit qui a vu le jour lorsqu'un bénévole de Solidarité Logement a souhaité mettre son immeuble en location via l'ALS Logement pour Tous. Deux associations se chargent du Projet Léon : le CEMO, qui dispose de 4 unités de logement et Convivial, qui en dispose de 5. Depuis sa création, le projet Léon a accueilli une cinquantaine de jeunes. **Notre ASBL a participé aux frais d'aménagement de deux studios.**

Le projet KAP du CEMO fête ses 13 ans en 2023 et compte désormais 21 unités de logements. Le dispositif KAP est dédié aux jeunes de 16 à 25 ans et vise un accompagnement à l'autonomie des jeunes, notamment autour des transitions problématiques dont le passage à la majorité. Un accompagnement qui se veut adapté aux besoins des jeunes, intensif et global.

En quoi consiste l'accompagnement dans le cadre du projet KAP ?

Sébastien Godart : On travaille avec le jeune autour de son projet personnel. Cela peut recouvrir plein de dimensions différentes. Il y a tout ce qui concerne l'autonomie fonctionnelle, l'occupation d'un logement au quotidien, tous les aspects pratico-pratiques liés à la vie seul et à l'occupation du logement : la question de l'hygiène, des relations avec les voisins, la gestion de ses finances, apprendre à faire un virement, etc. On touche aussi à des dimensions d'autonomie beaucoup plus globales liées au projet de vie du jeune : son projet scolaire, son projet de formation, les liens avec sa famille, le développement de son réseau au sens plus large, la question de la santé, la question de la santé mentale. Chaque projet est différent avec chaque jeune.

“Le jeune est vraiment au maximum pilote de son projet et le CEMO est là comme filet de sécurité pour l'accompagner dans toutes les nouvelles étapes de sa vie” (Sébastien Godart)

Dans le cadre du projet Léon, il y a également une vocation plus solidaire étant donné qu'il existe des espaces communs partagés entre les jeunes du CEMO et les personnes réfugiées reconnues de Convivial. Chacun dispose également de son espace personnel, ce qui permet de s'impliquer dans la vie communautaire selon ses envies et sans obligation. Des activités et des réunions sont prévues entre les habitant.e.s. Une permanence est aussi organisée par les deux associations à tour de rôle.

Même si l'aspect communautaire peut présenter quelques difficultés (gestion des communs, des encombrants, tâches ménagères, ambiances plus tendues entre les habitants), la cohabitation présente de multiples atouts :

Sébastien Godart : Et puis, c'est intéressant parce que ce sont deux profils où il y a des points communs entre les réfugiés politiques et les jeunes, mais ce sont aussi des profils différents. (...) Nos jeunes connaissent le territoire, la langue, la ville, le quartier mais voilà ils sont aussi parfois dans une phase de leur vie où ils sont en train de tester pas mal de choses et donc ils peuvent avoir un côté un peu fougueux, peut-être décousu, enfin je ne sais pas comment on peut dire. Les personnes réfugiées, elles arrivent au bout d'un parcours migratoire parfois long, difficile. Elles ont parfois, durant ce parcours, acquis une certaine sagesse, un certain recul mais ne connaissent pas du tout le territoire, la ville, la langue. Donc on trouvait que c'était deux publics qui pouvaient s'apporter des choses en tout cas. Je trouve qu'après 10 ans, de manière globale, le bilan est très positif.

Olivier Gatti : il y a **une complémentarité entre les publics**, entre les réfugiés et les jeunes, il y a des synergies qui se mettent en place et même parfois indépendamment de notre intervention. Il y a des relations qui se créent, etc. Et ça peut vraiment être très chouette, l'idée d'un peu se tirer vers le haut, de s'entraider, c'est une valeur de solidarité que parfois justement les personnes qui ont vécu l'exil ou ont eu un parcours d'immigration vont plus porter ce rôle avec des jeunes qui en ont le besoin, il y a de chouettes choses qui se mettent en place.

Les atouts du projet Léon

- La qualité du bâtiment, notamment au niveau de la gestion de l'énergie
- La situation : proximité de la place Flagey, quartier plutôt calme et résidentiel
- Le respect de la singularité de chacun.e tout en permettant de s'impliquer dans le collectif, si cela est souhaité
- La vocation solidaire



ASBL CAPUCHE

2016 - BRUXELLES

L'ASBL Capuche a été créée en 2016 par trois organismes que sont ABAKA (PEP), SOS Jeunes Quartier Libre (AMO) et Solidarité Logement, ainsi que par trois personnes physiques. Par la suite, d'autres partenaires ont rejoint Capuche : Solidarcité (PEP), Outremer (SASE), le CEMO (AMO), Le Tamaris (SRS), Autrement Dit (SASE) et La Varappe (SASE).



L'atout de Capuche est de rassembler au total 9 services bruxellois d'Aide à la Jeunesse, issus des secteurs mandatés et non-mandatés.

Le rôle de Solidarité Logement au sein de Capuche est de participer à la recherche de logements via l'acquisition, la rénovation ou la mise à disposition.

Les projets menés par Capuche

Fonds de prêt de garanties locatives : ce fonds est destiné aux jeunes qui ne sont pas éligibles aux dispositifs existants (fonds du logement, CPAS...). Le fonds fonctionne avec un taux de prêt à taux zéro. Depuis sa création, environ une cinquantaine de jeunes ont pu bénéficier de ce fonds. La période de remboursement est d'environ 2 ans et le taux de remboursement est de 90%.

Maison Capuche (Démocratie) : Solidarité Logement a permis l'acquisition et la rénovation d'un bâtiment permettant d'accueillir 6 jeunes. Ceux-ci sont accompagnés par les services agréés de l'Aide à la Jeunesse, SOS Jeunes-Quartier Libre et ABAKA. L'AIS Théodore Verhaegen se charge quant à elle de la gestion locative du bien. Voir également pages 28-29.

Logement de tremplin "La Colloc" : ce projet de logements de tremplin a été initié en 2021 par le SASE (Service d'Accompagnement à mission Socio-Educative) Autrement Dit et soutenu par Capuche.

Depuis fin 2022, l'ASBL Capuche bénéficie du soutien de la Région Bruxelles-Capitale à travers une subvention de la Secrétaire d'Etat au logement Nawal Ben Hamou. Deux employés ont pu être embauchés. L'ASBL Capuche vise également à développer un programme de **Housing First For Youth**, notamment à travers la captation et la création de logements pérennes, salubres et abordables à destination des jeunes en situation de vulnérabilité.

MAISON DES FEMMES

2017 - ETTERBEEK

Le projet de Maison des femmes à Etterbeek a été initié en 2017. Solidarité Logement a participé au projet permettant l'acquisition par l'ASBL UP SOLO du bâtiment en 2019.

Cette maison est destinée à accueillir quatre femmes isolées avec ou sans enfants pour des périodes renouvelables de 6 mois. Les travaux de rénovation terminés, les premières occupantes ont pu s'y installer en décembre 2020. Le CPAS d'Etterbeek se charge de l'accompagnement social des occupantes. Notre participation en fonds propre a permis, grâce au travail investi dans le montage du projet, de réaliser un investissement de 650 000€.



MAISON DES FEMMES

2018 - SAINT-GILLES

Dans le cadre du projet Maison des Femmes à Saint-Gilles, la participation de Solidarité Logement a permis l'acquisition par UP SOLO du bâtiment.

La maison est destinée à accueillir **quatre femmes isolées avec ou sans enfants** pour des périodes renouvelables de 6 mois. Le CPAS de Saint-Gilles est chargé de l'accompagnement des occupantes alors que la gestion locative du bien est confiée à l'AIS Théodore Verhaegen.

Les travaux ont été réalisés en collaboration avec les services techniques du CPAS de Saint-Gilles. Notre participation en fonds propre a permis, grâce au travail investi dans le montage du projet, de réaliser un investissement de 725 000€. A ce jour, 8 personnes ou familles ont été accueillies au sein de la maison. Quatre d'entre elles sont toujours présentes au sein du dispositif, deux ont été relogées grâce à l'intervention de l'AIS. Toutes ont été remises en ordre administrativement et bénéficient de revenus réguliers. Le projet confère à ces occupantes une certaine stabilité qui se répercute sur le plan social, administratif et médical.

MAISON MATERNELLE DU BRABANT

2016-2017 - OTTIGNIES

Depuis 45 ans, la Maison Maternelle du Brabant accueille des femmes enceintes et/ou avec enfants qui font face à une situation de détresse sociale ou de violences intrafamiliales. Rencontre avec sa directrice, Madame Françoise Jacques.

La Maison Maternelle est composée de différentes entités ayant chacune un rôle spécifique :

- **Une maison d'accueil** (54 places) permettant un hébergement limité dans le temps (9 mois avec possibilités de renouvellement) assorti d'un accompagnement spécifique visant à soutenir le processus d'autonomie des occupantes. La maison d'accueil dispose également d'un accueil d'urgence 24h/24h.
- **Une maison de vie communautaire** (10 places) destinée à l'hébergement non limité dans le temps d'anciennes occupantes de la maison d'accueil qui ont un projet de réinsertion sociale et qui nécessitent un peu plus de temps pour mener à bien ce projet.
- **Un service Post Logement " La Passerelle "** qui propose des suivis à domicile et des accompagnements ponctuels en cas de besoin.
- **Un service APL " La Boîte à Clés "** qui met en place un accompagnement administratif, social, juridique et technique pour toute personne confrontée à des difficultés de logement sur le territoire du Brabant-Wallon.

Comment le retour en logement est-il accompagné par l'équipe de MaMa BW ?

“ La première action réalisée est d'être présent à l'état des lieux pour vérifier que tous les droits liés au logement soient correctement respectés (contrats de bail, aspects techniques...). Ensuite, le service sera également disponible pour le déménagement. Notre service post-hébergement mettra en place un réseau autour de la personne.

En fonction de la situation, ce sera les liens avec les CPAS, avec les écoles, avec l'ONE, avec les services d'Aide à la jeunesse si nécessaire. S'il s'agit de personnes qui ont besoin d'accompagnement pour les soins aux enfants, une aide familiale peut également être sollicitée. Pour les personnes victimes de violences conjugales, il s'agira de mettre en place tout un scénario de protection comprenant les liens avec la police, les scénarios et outils qui sont travaillés pendant le séjour pour qu'elles puissent assurer leur protection [trois appartements permettent de tester ces scénarios de protection] ”.

Solidarité Logement est intervenu financièrement pour **l'installation des digicodes**. Cette intervention a permis d'augmenter la sécurité pour les femmes et les enfants qui se trouvent dans des logements autonomes. Les problèmes de perte de clés ou de risques de transmission à une personne tierce sont ainsi évités.

Grâce à Solidarité Logement, MaMa BW dispose également d'un **fonds de garanties locatives**. Le fonds a déjà permis à 28 femmes (chiffres de 2019 à 2022) de disposer d'une garantie locative et de pouvoir la rembourser à taux zéro. Selon Madame Jacques, l'octroi rapide d'une garantie locative facilite la réinstallation des occupantes de MaMa BW.

“On est très fiers nous en tout cas, quand on présente nos rapports d'activités, de dire qu'on a un fonds de garanties locatives par Solidarité Logement, parce que ça n'existe pas dans d'autres maisons d'accueil. C'est un plus aussi pour nous d'avoir ce fonds de logement qui permet vraiment aux personnes d'avoir accès au logement et que les propriétaires disent oui. Si elles disent : « voilà, j'ai l'argent sur mon compte, je verse la garantie locative », là le propriétaire va dire oui.”



Crédits photographie : MaMa BW

La majorité des femmes ayant bénéficié du fonds de garantie locative ont retrouvé un logement dans le parc des logements sociaux (79%). Seules 2 femmes ont trouvé un logement via une AIS et 4 au sein du marché locatif privé.

Ces femmes ont toutes été accompagnées par le Service Post Hébergement de MaMa BW et ce, même si le nouveau logement ne se trouve pas dans la province du Brabant-Wallon.

Madame Jacques nous explique que **le secteur du logement au sein du Brabant-Wallon est particulièrement difficile d'accès pour des mères isolées**.

“L'accès au logement dans le Brabant-Wallon pour notre public, mamans seules, si elles ont plusieurs enfants c'est quasi impossible. En termes de logement, dans les logements sociaux, il n'y a pas beaucoup de logements avec beaucoup de chambres. Il y a des listes d'attente qui sont épouvantables. Et puis les loyers sont trop importants dans le Brabant-Wallon. D'où la durée de séjour qui est de plus en plus longue chez nous, parce que certaines personnes pourraient être dans des logements avec des services, mais l'accès au logement est très compliqué.”

APL A TOI MON TOIT

2016 ET 2018, ATH ET CHIÈVRES

L'APL (Association de Promotion du Logement) A toi mon toit (membre de l'ASBL Compagnon) a été créée il y a 12 ans et est active sur Ath, Mons et Chièvres. Entretien avec Annick Depratere, directrice d'A toi mon toit.



Quel est le public auquel vous vous adressez ?

Le public auquel on s'adresse est vraiment très mixte. Le point commun, ce sont les revenus qui sont précaires. C'est un choix de l'association de s'orienter en particulier sur la mise en place et l'accompagnement de **projet d'habitat groupé solidaire**. Dans ces projets d'habitat groupé, il y a plusieurs logements complètement autonomes dans un même bâtiment avec certains espaces communs, comme ici à Ath un jardin, une buanderie, cela peut être une salle de jeux, selon les opportunités du bâtiment.

Une caractéristique importante justement c'est la **mixité** des familles, des personnes, des ménages qui occupent ces logements parce qu'on essaie de vraiment recréer du lien social, de la collaboration, de l'entraide, de la solidarité entre les voisins. On ne s'adresse pas à un public spécifique à part les revenus mais au contraire à un public très varié. On travaille avec des jeunes, des personnes âgées, des mamans seules avec enfants, des personnes isolées, des familles nombreuses, des familles de réfugiés, des personnes à mobilité réduite. On veille justement à ce que, dans chacun de nos projets, il y ait de la mixité.

Dans le contexte actuel, c'est très difficile de se loger quand on a peu de revenus parce qu'on est victime de discrimination. En ayant des revenus de remplacement, déjà d'office, mais alors si on est une femme seule, si en plus on est jeune, si en plus on est étranger, si en plus on a un handicap, alors l'accès au logement devient vraiment difficile. Par la force des choses, c'est particulièrement ce public-là que nous accompagnons et que nous logeons.

Quels sont les projets qui ont été soutenus par Solidarité Logement ?

Il y a eu **deux projets soutenus par Solidarité Logement** depuis que nous sommes là. Le premier était à Chièvres. C'est un habitat groupé solidaire pour quatre ménages dont deux mamans seules avec enfants, une personne âgée et un logement d'une chambre pour tout un chacun. Ce sont des logements complètement autonomes. De commun, nous avons une buanderie et un très grand jardin ouvert au quartier. Nous voulons offrir un logement de qualité à prix abordable à ce public mais aussi pouvoir travailler sur des valeurs de solidarité, de mixité, de participation et d'intégration dans le quartier, d'ouverture au quartier.

Ici, c'est le même type de projet mais sur Ath. Il y a six logements et il y a aussi un grand jardin partagé qui est ouvert au quartier. On a par exemple un compost collectif pour lequel il y a une trentaine de familles du coin qui sont inscrites et l'idée c'est que ces gens, en étant inscrits quelque part dans cette dynamique de compost, passent la porte, ils viennent, ils pénètrent dans les lieux. On a une boîte à dons, une boîte à livres. Tous les ans, on fait des activités autour du pressage de la pomme avec des pommes de récupération et ça ce sont vraiment les habitants qui font ça. Il y a quelques espaces de potagers ici aussi. On participe à la fête des voisins. On a une fresque ici dans le couloir qui a été faite suite à un concours d'artistes. L'idée est aussi d'embellir le lieu, de décroisonner, de ne pas avoir une image du logement social misérabiliste ou triste ou mal fréquenté.

Comment diriez-vous que votre structure a évolué au cours des années, depuis que Solidarité Logement a eu cette action ?

En fait, via l'intervention de Solidarité Logement à Chièvres – à ce moment-là on était deux dans l'équipe – le fait de pouvoir réaliser des projets comme ça, c'était un projet énorme à Chièvres et pour une petite structure comme la nôtre pouvoir montrer qu'on était capable de gérer aussi, de créer du logement et pas seulement d'accompagner, d'avoir des solutions concrètes à proposer vis-à-vis d'un bâtiment qui était à l'abandon depuis des années (...) On a fait des chantiers, on a été les samedis avec des brouettes pour essayer de faire toute la partie démontage parce qu'on avait pas l'argent pour le faire. (...) Aujourd'hui, on va être 8 au 1er mars dans l'équipe. Je suis convaincue que c'est le fait de montrer qu'on en veut, qu'on va y arriver mais on a besoin parfois qu'on croie en nous aussi et qu'on nous soutienne.



Intervention de Solidarité Logement pour l'aménagement des extérieurs sur le site d'Ath

Les actualités d'A toi mon toit

- Ouverture d'une permanence de première ligne
- Occupation de l'Habitat Kangourou hébergeant une personne âgée et une famille de réfugiés
- Création d'une équipe Housing First sur la région d'Ath composée de 4 travailleur.se.s



FOYER LE 26

2016 ET 2018 - CHARLEROI

Créée en 1960, le 26 est une maison d'accueil qui héberge et accompagne des femmes en difficultés avec ou sans enfants.

Solidarité Logement a soutenu le 26 à l'occasion de travaux d'aménagements d'une cuisine d'un appartement partagé par deux familles et lors de travaux d'aménagements de deux chambres et d'une nouvelle pièce de vie au 2e étage du bâtiment.



Nous avons eu l'occasion de découvrir Le 26 avec son directeur, Monsieur Luc Meertens.

En 2022, le Foyer " Le 26 " a accueilli en moyenne 68 personnes par jour et a réalisé 24 900 nuitées.

Les femmes qui arrivent au 26 ont toutes un problème de logement et sont victimes de violences qu'elles soient conjugales, familiales ou institutionnelles (expulsion d'un logement par exemple).

Le 26 est composé de 4 implantations différentes :

- Une maison de vie communautaire pouvant accueillir 15 personnes
- Le bâtiment principal et ses extensions d'une capacité totale de 52 personnes
- Deux appartements accueillant 9 personnes
- Un bâtiment de 7 logements accueillant 14 personnes

les 3 axes de travail du 26

Autonomie

Les personnes qui quittent le 26 sont sur le chemin de l'autonomie.

Responsabilité

Les personnes logées au 26 apprennent à respecter leurs engagements

Cohésion sociale

Afin de réduire les distances entre les différentes parties de la population, les femmes résidentes du 26 participent à différentes activités culturelles

Les projets menés par l'équipe du 26

L'équipe du 26 est composée d'une quarantaine de personnes. Pour le directeur, Monsieur Luc Mertens, c'est grâce au dynamisme et à la motivation des membres de l'équipe que de nombreux projets sont imaginés et mis en place au sein du 26.

En voici quelques-uns :

Coach cuisine : une personne s'occupe des commandes et aide les femmes pour la préparation des repas afin de les accompagner sur le chemin de l'autonomie.

Suivi post-hébergement : une fois que les résidentes sont passées par le 26, la question du post-hébergement se pose. Le 26, en partenariat avec deux autres associations, assure le post-hébergement d'une soixantaine de familles.

Projet de méthodologie de travail avec les enfants et adolescents victimes de violences : ce projet, soutenu par Viva For Life et le Délégué Général aux Droits de l'Enfant, a pour but de synthétiser la méthodologie utilisée par les travailleurs et travailleuses du 26 dans leur accompagnement des enfants et adolescents victimes de violences. Différentes initiatives ont été mises en œuvre : semaine d'animation autour des violences conjugales, création de livres dont les histoires sont celles d'enfants en rupture, réalisation de vidéos par des adolescents ayant connu des violences intrafamiliales. Ces différents moyens permettent de travailler les émotions, l'accompagnement et le dialogue avec les enfants et/ou les mamans. La synthétisation de cette méthodologie de travail permettrait à d'autres structures d'en profiter également. Le projet de médiation équine s'inscrit également dans le travail des émotions et le dialogue maman-enfants.

Pour les années à venir, un projet de grande envergure est en préparation. Il s'agit de rénover un ancien couvent à Charleroi et d'y créer des logements permettant d'accueillir 34 personnes. Les bureaux seraient également déménagés vers cet ancien couvent. Le projet comprend aussi la création d'un abri de nuit en partenariat avec le CPAS et d'autres abris de nuit. Ce nouvel abri de nuit permettrait d'héberger 12 femmes seules. Il s'agit-là d'un chaînon manquant dans la région. Le rez-de-chaussée du bâtiment actuel du 26 sera conservé pour un espace de bureau et partagé avec d'autres associations. Quant à l'étage, il sera repris par une autre association et cinq logements y seront aménagés pour accueillir des femmes victimes de violences conjugales. Le 26 s'occupera du suivi de ces résidentes.

MAISON FAMILIALE

2017 - LA LOUVIÈRE



La maison située à la Louvière a été acquise en propre en 2017 par Solidarité Logement. Après des travaux de rénovation en 2018, la maison a été confiée en location à l' AIS Logicentre.

Début février 2018, une femme seule avec ses trois enfants est devenue locataire de cette maison.

La situation familiale s'est améliorée et les trois enfants, aujourd'hui dans leur vingtaine, travaillent. Solidarité Logement financera les travaux de toiture de la maison en 2023.

FAIR GROUND WALLONIE

JUMET - 2017

Le projet de Jumet consiste en l'acquisition, via la coopérative Fair Ground Wallonie dont Solidarité Logement fait partie, de 7 petites maisons enchevêtrées dans un même bloc et constituant 13 studios à Jumet.

Les studios sont occupés par des personnes nécessitant un accompagnement psycho-social dispensé par les travailleurs et travailleuses de l'ASBL L'Ilot qui dispose d'une implémentation à Jumet.



SRG LE BISEAU

2018 - BINICHE

Ouvert le 1er juillet 2017, le Biseau est un Service Résidentiel Général (SRG) agréé pour l'accueil, l'hébergement et l'éducation de 15 garçons et filles âgées de 3 à 12 ans. Nous nous sommes entretenus avec son directeur, Monsieur Roberto Di Bartolomeo.



Le SRG a été mis sur pied pour répondre aux manques de places dans les structures de l'Aide à la Jeunesse. Dans les années 2015-2016, certains enfants étaient en effet placés dans des ailes pédiatriques d'hôpitaux par manque d'autres solutions. Les responsables de la pédiatrie à Tivoli ont répondu à l'appel à projet et se sont tournés vers l'ASBL Alises. C'est ainsi que Le Biseau est né. L'immeuble appartenait déjà à l'ASBL et a subi des transformations pour pouvoir être habité. **Solidarité Logement est intervenu dans la rénovation en finançant les châssis.** Ensuite, différents projets ont été menés pour rendre l'endroit chaleureux : aménagement de la cour intérieure, construction d'un coin bibliothèque, aménagement d'espaces salons...

Le Biseau est un service ouvert 24h/24 toute l'année. Le SRG est toujours à capacité complète et constate le manque de places dans la région. L'équipe est pluridisciplinaire et composée de 12 personnes. Des coachs scolaires sont également présentes pour aider les enfants avec leurs apprentissages scolaires. A côté des missions d'accueil, d'hébergement et d'éducation, le Biseau met en place un travail de retissage des liens avec les parents pour autant que cela puisse se faire. Les enfants participent aussi à des activités extra-scolaires et partent en camp durant l'année.

Un des futurs projets du Biseau est la construction au-dessus de leur garage d'un appartement destiné à pouvoir accueillir des parents qui n'ont pas de logement ou qui ont un logement en mauvais état et dont les enfants sont hébergés au Biseau. Cet appartement permettrait aux parents et aux enfants de vivre une partie du week-end ou de la semaine et donc de travailler le lien et de l'entretenir. Le Biseau est actuellement à la recherche de dons et soutiens financiers pour mener ce projet.

SISTER'S HOUSE

2020 - BRUXELLES



La Sister's House (SH) est un projet initié et géré par l'ASBL Plateforme Citoyenne de Soutien aux Réfugiés. Ouverte en novembre 2018, la Sister's House permet l'accueil et l'hébergement de 70 femmes en situation de migration.

Solidarité Logement a pu trouver un bâtiment destiné à être reconverti et a financé une grande partie des travaux d'aménagement (sanitaires, cuisine, électricité). Ce bâtiment est maintenant occupé à titre temporaire dans l'attente de sa reconversion.

Présentation du projet

Suite à l'arrivée assez importante de personnes migrantes en 2015, un mouvement citoyen de solidarité s'est organisé et des rassemblements ont eu lieu au Parc Maximilien. C'est sur base de ce mouvement que la Plateforme citoyenne est née. L'aventure de la Sister's House naît du constat suivant : **les femmes migrantes ont besoin d'un espace en non-mixité leur permettant de se sentir en sécurité.** Au départ, deux appartements à Ixelles de 10 et 12 places sont dédiés au projet. Après deux déménagements, la SH a pu s'installer dans des anciens bureaux. Aujourd'hui, la SH est reconnue par la Région Bruxelloise comme un centre d'hébergement pour femmes en non-mixité.

Les Sisters

Résidentes, bénévoles et occupantes se nomment les Sisters. Actuellement, la SH emploie une vingtaine de travailleuses sociales et accueille entre 50 et 80 femmes. Ces femmes sont originaires de régions du monde diverses : Afrique de l'Est (Érythrée, Somalie, Soudan), Burundi, Amérique du Sud, Afghanistan, Syrie, Russie, Géorgie...

Si l'idée de départ de la SH était de venir en aide aux femmes n'ayant pas droit à l'aide matérielle en Belgique, les femmes inscrites dans une procédure de séjour en Belgique et pouvant bénéficier de l'aide matérielle sont aussi accueillies au sein du projet suite aux manquements du système d'accueil belge. Des jeunes filles MENA (Mineures Etrangères Non Accompagnées) peuvent également être accueillies à la SH.

Non-mixité et sororité

Les femmes migrantes font face à des **violences à différents moments de leur parcours migratoire** : dans leur pays d'origine, sur le chemin de l'exil ou lors de leur arrivée en Belgique. Ces violences peuvent prendre diverses formes en allant des violences migratoires aux violences de genre (sexisme, mariages forcés, excisions, viols, violences institutionnelles...). Les femmes sont accueillies à la SH 24h/24h. La maison est gérée de manière participative : les Sisters préparent les repas et se chargent des tâches ménagères. Les occupantes ont accès à différents types d'aide et services : accompagnement psychosocial, aide juridique, service de bagagerie, buanderie, sorties culturelles et bien-être...

Plusieurs associations sont aussi présentes et proposent leurs services :

- **le GAMS** qui agit dans la sensibilisation et l'accompagnement vis-à-vis des mutilations génitales féminines
- **Médecins du Monde** : des sages-femmes et des infirmières informent sur la santé sexuelle et reproductive
- **Médecins Sans Frontières** propose des séances de psychoéducation
- **Caritas International et SOS-Jeunes** organisent une permanence pour les MENA
- **Le Service Liens Familiaux de la Croix-Rouge** permet aux occupantes de passer des appels téléphoniques et de publier des avis de recherche pour retrouver des membres de leur famille.

Depuis son ouverture, la Sister's House a accueilli plus de 2 000 résidentes.

Envie d'en apprendre plus sur la Sister's House ? Nous vous conseillons d'écouter le podcast "Welcome Sister" réalisé par Anna Gally et Naïké Garny.



GREEN HOUSE 2021 - BRUXELLES

Dans la lignée du projet de la Sister's House, la Green House est un projet d'accueil et d'accompagnement géré par la Plateforme Citoyenne de Soutien aux Réfugiés. Le projet permet l'accueil de jeunes hommes migrants âgés de 18 à 25 ans.



Solidarité Logement a identifié un propriétaire disposé à mettre gratuitement à disposition pendant 3 ans un bâtiment inoccupé. Solidarité Logement a réuni les fonds nécessaires pour la mise aux normes de l'électricité et le chauffage.

Une douzaine de jeunes en demande de protection internationale en Belgique ou en situation de transit vers un autre pays peuvent bénéficier de l'hébergement et de l'accompagnement organisé par la Plateforme Citoyenne.

MAISON CAPUCHE - DÉMOCRATIE

2022 - ANDERLECHT

La “ Maison Capuche ” - Démocratie est un projet de logements tremplin destiné à accueillir des jeunes en situation de vulnérabilité pour une durée de 6 mois, renouvelable deux fois. Les jeunes sont accompagnés par l'AMO SOS Jeunes Quartier-Libre et le PEP ABAKA. La gestion locative est confiée à l'AIS Saint-Gilloise Théodore Verhaegen.

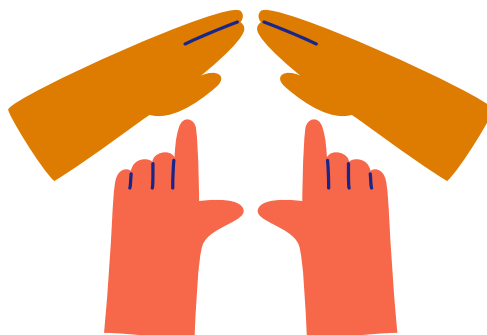


Grâce à la générosité de ses donateurs, complétée par un prêt de Credal, Solidarité Logement a acquis l'immeuble en mai 2019 et a permis d'entreprendre la rénovation de celui-ci.

Le projet “Maison Capuche” - Démocratie

Ce projet s'adresse à des jeunes âgés de 16 à 22 ans, en situation de vulnérabilité et de non-accès à un logement décent. L'immeuble est composé de quatre logements et d'un local technique. Au total, il permet d'accueillir 4 jeunes. Après des travaux de rénovation, les premiers occupants ont été accueillis en février 2022.

Sur un budget total de 550 000€, le projet a reçu un don de 25 000€ du Fonds Baronne Monique van Oldeneel tot Oldenzeel de la Fondation Roi Baudouin et 22 500€ de la Fondation NIF.



Nous avons rencontré Adonai Jarrin, éducateur chez ABAKA, et Anton Gmür, éducateur chez SOS Jeunes-Quartier Libre. Tous deux sont les référents du projet “Maison Capuche”-Démocratie.

Le PEP ABAKA et l'AMO SOS Jeunes-Quartier Libre accompagnent chacune deux occupants. Depuis l'ouverture du projet, 8 jeunes ont été accompagnés ou sont encore accompagnés par ABAKA et SOS-Jeunes.

L'accompagnement vers la prise d'autonomie

“Le rythme d'accompagnement, ça se définit avec chaque jeune, il y a un canevas de base individuel d'accompagnement vers l'autonomie, c'est le contrat qu'on signe avec le jeune, qu'on coconstruit avec lui. Donc, il y a un certain nombre de conditions, de balises qui sont déjà fixées par nous et puis il y a une partie qui est à remplir avec le jeune en fonction de là où il en est, de sa situation, de ses objectifs et on l'aide ainsi à se projeter et à anticiper, à planifier un peu son expérience d'autonomie.”
Adonai Jarrin

“La plupart des jeunes que nous accompagnons sont passés par des institutions de l'aide à la jeunesse. Déjà que le passage à la majorité est complexe, il l'est d'autant plus pour un jeune qui ne peut souvent pas se reposer sur ses familiers. Nous visons donc à proposer un projet où il pourra expérimenter son passage à la majorité, tout en gardant un filet de sécurité.”
Anton Gmür



Prévention et actions concernant le sans-abrisme des jeunes

“Ce dispositif-là, il garantit quand même une pérennisation finalement d'un travail et de moyens de réponse et de de prévention du sans-abrisme chez les jeunes. La transition justement entre la minorité et la majorité est très compliquée, déjà pour tout un chacun, mais encore plus pour des jeunes qui ont eu un parcours compliqué, voire avec des traumatismes, avec des carences, des choses dont ils ont manqué, et pour lesquels finalement, paradoxalement, dans trop de cas, cela se voit trop souvent, l'injonction à l'autonomie est encore plus pressante que pour des jeunes ordinaires.”
Adonai Jarrin

“Le public AMO chevauche la minorité et la majorité, on accompagne un public adolescent, adulescent et les institutions à 18 ans c'est fini. On prône depuis un certain nombre d'années, notamment autour des politiques des jeunes en errance, on se rend bien compte que ce passage à la majorité est quand même un moment qui est assez redoutable et redouté par tous les acteurs et on se rend surtout compte qu'il n'y a pas vraiment de ponts qui se font entre les deux, on est soit dans le monde de l'Aide à la jeunesse, soit dans le monde adulte. Effectivement, ce sont des mondes qui sont assez scindés alors qu'en fait on ne devient pas adulte du jour au lendemain loin de là”.
Anton Gmür

“ VISOLO ”

2023 - MONTEGNÉE

Le projet “ Visolo ” est un projet de logements de transition destiné à accueillir des jeunes entre 16 et 22 ans pour une durée de 6 mois renouvelable deux fois. Ceux-ci sont accompagnés

dans leur prise d'autonomie par nos deux AMO partenaires : le Centre d'Information et d'Aide à la Jeunesse et Droit des Jeunes.

Les autres partenaires du projet sont le CPAS de Saint-Nicolas, la Régie des quartiers de Saint-Nicolas et le Service de Prévention de la jeunesse de l'arrondissement judiciaire de Liège pour le volet social ainsi que l' AIS “Aux Portes de Liège” pour la gestion locative. Le soutien du Fonds du Logement Wallon permet la réalisation du projet “Visolo”.



Le bâtiment a été acquis en copropriété par Solidarité Logement et La Table d'Emeraude en 2020. Solidarité Logement a aussi participé au financement des travaux de rénovation qui ont eu lieu de 2020 à 2022. Notre participation en fonds propre a permis, grâce au travail investi dans le montage du projet, de réaliser un investissement de plus de 500 000€.

L'immeuble comprend **3 studios et un appartement de deux chambres**, idéal pour une petite famille ou une famille monoparentale. Le projet permet d'accueillir 5 jeunes.

Les premiers occupants sont arrivés en **avril 2023**. Les nouvelles responsabilités qui leur incombent se révèlent très lourdes et difficiles à assumer pour certains. Les travailleurs sociaux des AMO CIAJ et Droit des jeunes, de l' AIS Aux portes de Liège et du CPAS de Saint-Nicolas mènent une réflexion approfondie quant à la manière de les aider dans cette transition et de les amener à accepter les contacts avec eux. Deux de ces jeunes vont commencer une formation professionnelle.



“ ACCROCH’TOIT ”

EN COURS - DISON

Un des grands projets en cours de Solidarité Logement est la réalisation du projet “ Accroch’toit ”, un projet de logement de transition comprenant différents partenaires : l’AMO Oxyjeunes, le CPAS de Dison, l’AIS “ Logéo ” et le Service de Prévention de l’Aide à la Jeunesse de Liège.



Présentation du projet

Le projet “ Accroch’toit ” vise à accueillir 5 jeunes de 16 à 22 ans confrontés à des difficultés en matière de logement ainsi que 2 familles avec enfants. Ce projet permettra la création de 7 logements : 5 studios, 1 appartement 2 chambres et 1 appartement 3 chambres. Un local permettra également la réalisation d’animations et de formations. La durée de l’hébergement est de 6 mois, renouvelable deux fois.

Les partenaires du projet

Solidarité Logement a permis l’acquisition de ce bâtiment en 2022. Les futurs occupants seront accompagnés dans leur processus de prise d’autonomie par l’AMO Oxyjeunes de Verviers, laquelle se chargera également de proposer les candidatures des bénéficiaires. La gestion locative est confiée à l’AIS Logéo. Le service de prévention de l’Aide à la Jeunesse est, quant à lui, chargé d’organiser les réunions du comité de pilotage. Enfin, le CPAS a pour fonction d’accompagner les occupants d’un point de vue social et administratif.



La réalisation du projet

L’immeuble choisi pour accueillir le projet se situe au cœur de Dison. Après avoir obtenu le permis d’urbanisme, les travaux vont bientôt commencer et l’immeuble pourra accueillir d’ici quelques mois une dizaine d’occupants.

Le budget de ce projet avoisine le million d’euros et a été monté grâce à un apport du **Fonds du Logement Wallon** et aux sources de financement habituelles de Solidarité Logement (fonds propres, dons...) ainsi qu’un prêt solidaire avec **la Banque Crédal**.



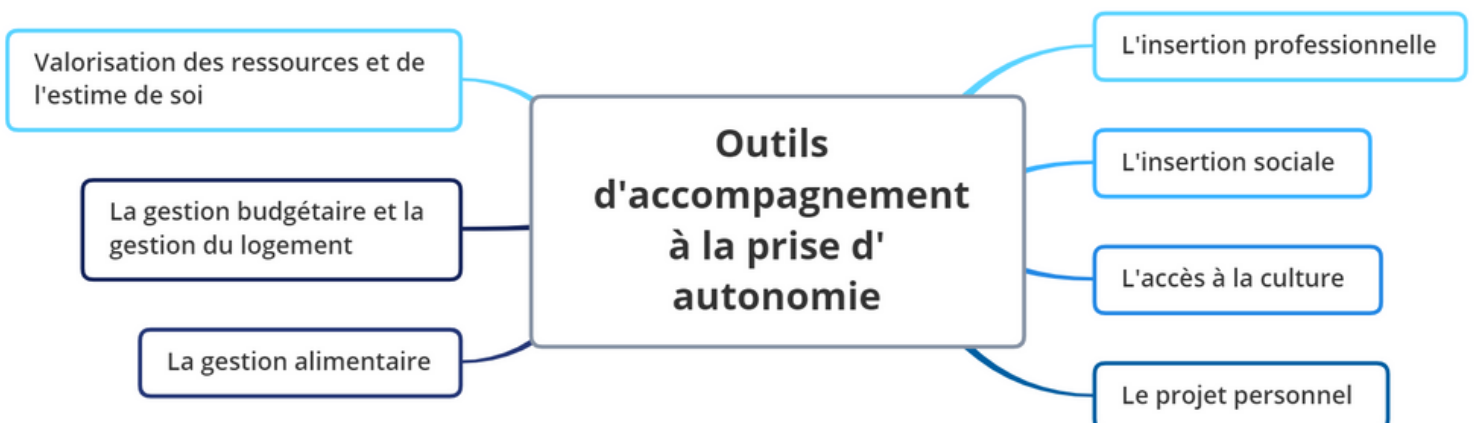


Les différents volets du projet “ Accroch’toît ”

Le projet “ Accroch’toît ”, porté par l’AMO OxyJeunes Verviers, comprend plusieurs volets :







- **“ Inform’toît ”** a pour but de permettre aux jeunes d’accéder à des informations correctes sur l’autonomie et de fournir un accompagnement et un soutien. Un site internet, nommé “ Envol’toît ”, présentera les informations générales sur la prise d’autonomie. Ce site est issu d’un partenariat entre plusieurs AMO : CIAJ, Latitude J, Droit des jeunes et Infor Jeunes Verviers. Des brochures seront également réalisées.
- **“ Instal’toît ”** comprend donc les unités de logements de l’immeuble à Dison. Il vise à ce que les jeunes aient accès à un logement décent pour un loyer abordable, le tout dans un projet collectif et proposant un accompagnement individualisé.

“Permettre à tous les jeunes un départ plus égalitaire par un accès effectif aux droits”





Depuis 2009, l'ASBL Solidarité Logement :

-  A participé à **plus de 50 projets** permettant de lutter contre le sans-abrisme et le mal-logement de jeunes et de femmes seules ou avec enfants en situation de vulnérabilité grâce à ses recueils de dons
-  **A investi plus de 1,2 millions d'euros** et emprunté environ 1 million d'euros pour permettre la réalisation de ses projets
-  A développé un modèle de fonctionnement basé sur **plusieurs types d'interventions** :
 - les donations pour projets
 - les donations pour achats d'immeubles
 - les achats et rénovations d'immeubles en propre
 - les achats et rénovations d'immeubles en co-propriété
 - les participations dans des coopératives
 - la création de fonds de garanties locatives
-  Est devenue une partenaire reconnue en **conseil et mise en réseau** de partenaires
-  A participé à la **création de l'ASBL Capuche** qui rassemble aujourd'hui 9 services bruxellois de l'Aide à la Jeunesse, issus des secteurs mandaté et non-mandaté
-  Est devenue **partenaire directe de 10 projets** qui totalisent **33 unités de logements** et permettent d'héberger **140 personnes**



La vie de l'association

Au cours des deux dernières années, Solidarité Logement a été rejoint par deux travailleuses : Madeleine Huygens (Gestion administrative et de projets) et Manon Van den Branden (Chargée de projets sociaux).

Depuis 2018, Solidarité Logement est une association membre du **Centre d'Action Laïque**. Celui-ci accueille le siège social de notre ASBL depuis mai 2022 et, depuis octobre 2023, permet à nos deux travailleuses de disposer d'un bureau au campus de la Plaine de l'ULB.

Nous avons eu l'occasion d'assister à **différents événements**. En voici quelques-uns :

- Présentation des résultats de recherche “ **Jeunes adultes en situation de sans-abrisme et d'absence de chez-soi** ” - Fondation Roi Baudouin
- Après-midi d'étude multidisciplinaire “ **L'enfant en danger : repartir de ses droits pour mieux le protéger** ” - Commission Enfance et Jeunesse de la Ligue des Droits Humains
- **17th Research Conference on Homelessness** - KULeuven, FEANTSA, European Observatory on Homelessness
- Journée d'étude - **Semaine du secteur bruxellois de l'aide aux personnes sans-abri** - AMA
- Colloque International **Habiter le care** (UCLouvain, l'ULB et l'ASBL Angela D.)
- Conférence inversée “ **Du Flow et Des Droits** ” - Service Droits des Jeunes de Bruxelles

En 2023, Manon Van den Branden a également rejoint le **projet de recherche** initié par l'**ASBL Capuche** et soutenu par le Service d'Accompagnement Méthodologique du **CREBIS - Centre de recherche sur les inégalités sociales**. Un focus group a été réalisé en août 2023 avec des jeunes qui ont été accompagnés par les services membres de Capuche dans leur parcours de logement.

Florence Gérard, bénévole à Solidarité Logement, participe aux permanences de l'**ASBL Aiguillages**, un service laïque d'accompagnement administratif aux personnes. L'ASBL Aiguillages est composée d'une vingtaine de volontaires et est ouverte à toute personne en difficulté administrative, et ce, sans aucune restriction de statut familial, ou sociétal. Le logement reste la principale préoccupation des personnes qui se rendent à Aiguillages (30% des interventions, source : Rapport d'activité 2022 de l'ASBL Aiguillages).

Florence participe également à des réunions du réseau **SoHoNet** qui rassemble des représentants du monde de l'immobilier, des entrepreneurs et des investisseurs à vocation sociale et des professionnels de l'accompagnement des publics précarisés

Notre équipe

Notre Conseil de Gestion

Didier Giblet - Président
 Francis Willems - Secrétaire
 Jacques Breulet - Trésorier
 Alain Godefroid
 Florence Gérard
 Guy-Pierre Porignaux
 Michel Weinblum
 Yannick Bollati



Notre Organe d'Administration

Didier Giblet
 Francis Willems
 Jacques Breulet
 Alain Godefroid
 Florence Gérard
 Guy-Pierre Porignaux
 Michel Weinblum
 Yannick Bollati
 Claire Dubois
 Daniel Hoornaert
 Luc Cooremans
 Marc Bellis
 Philippe Degrave
 Philippon Toussaint
 Michel Massart
 Pierre Muylle

*Première photo, de gauche à droite :
 Marc Bellis, Yannick Bollati,
 Guy-Pierre Porignaux, Florence Gérard, Michel Massart,
 Pierre Muylle, Madeleine Huygens, Jacques Breulet,
 Daniel Hoornaert, Didier Giblet et Alain Godefroid.*

*Seconde photo, de gauche à droite : Manon Van den
 Branden. Yannick Bollati, Guy-Pierre Porignaux, Florence
 Gérard, Michel Massart, Pierre Muylle, Marc Bellis,
 Jacques Breulet, Didier Giblet, Daniel Hoornaert, Alain
 Godefroid.*

Nos partenaires



Nous soutenir

Afin de continuer à lutter contre le mal-logement et le sans-abrisme des jeunes vulnérables et des femmes isolées, **Solidarité Logement a besoin de fonds.**

Raison pour laquelle nous faisons appel à la générosité des particuliers mais aussi des entreprises et d'institutions diverses. Nous accueillons donc tous les dons, par versements uniques ou mensuels, ainsi que ceux qui viennent de collectes, à l'occasion d'un événement familial (mariage, anniversaire...), sportif ou autre. Il est possible aussi de faire un legs à notre association (plus particulièrement un legs en duo).

Pour faire un don, vous avez la possibilité de :


- faire un versement sur le compte bancaire de Solidarité Logement :
BE28 0882 4636 3120.
- scanner le QR code ci-dessous :



Suite à de nouvelles dispositions légales, désormais (déclaration 2025 pour les dons de 2024), nous aurons besoin de votre numéro de registre national « N.N. » pour permettre l'inclusion automatique de votre don dans votre déclaration de revenus. Si vous nous soutenez via un ordre permanent, ou un ordre unique, merci d'inclure ce numéro national dans le commentaire du virement.

Merci à tous nos donateurs et nos soutiens !

Restons en contact !

 www.solidarite-logement.be

 info@slsh.be

 Solidarité Logement

 Solidarité Logement

 Campus de la Plaine ULB, CP 236, 1050 Ixelles, Bruxelles, Belgique



LISTE DES ABREVIATIONS

AIS

Agence Immobilière Sociale

AMO

Service d'Action en Milieu Ouvert

APL

Association de Promotion du Logement

CVFE

Collectif contre les Violences Familiales et l'Exclusion

MENA

Mineur.e.s Etranger.ère.s Non Accompagné.e.s

PEP

Projet Educatif Particulier

SASE

Service d'Accompagnement Socio-Educatif

SRG

Service Résidentiel Général

SRS

Service Résidentiel Spécialisé

Editeur responsable

Didier Giblet

Graphisme

Manon Van den Branden

Photographies

Catherine Antoine

Manon Van den Branden

Maison Maternelle du Brabant Wallon

ASBL Solidarité Logement

Illustrations

@sparklestroke

@pixabay

@drawlab19



ASBL Solidarité Logement
Rapport historique d'activités 2009-2023

info@slsh.be

Campus de la Plaine ULB, CP 236, 1050 Bruxelles

www.solidarite-logement.be